



**คู่มือ**

**การบริหารงานวิจัยและงานสร้างสรรค์**

**สำนักศึกษานิติศาสตร์**

**มหาวิทยาลัยราชภัฏเชียงราย**

## คำนำ

คู่มือการบริหารงานวิจัยและงานสร้างสรรค์ของสำนักวิชานิติศาสตร์ ได้จัดทำขึ้นเพื่อให้คณาจารย์สำนักวิชานิติศาสตร์ ได้ใช้เป็นคู่มือในการทำวิจัยและงานสร้างสรรค์ของคณะ ในคู่มือนี้ประกอบด้วยแผนยุทธศาสตร์ กลไกการบริหารงานวิจัย ฯ ระบบและกลไกการบริหารงาน ซึ่งประกอบด้วย ระบบและกลไกการ พัฒนางานวิจัย ฯ ประกอบด้วย การพัฒนาศักยภาพนักวิจัย การสนับสนุนพันธกิจด้านการวิจัย ระบบการสร้างขวัญและกำลังใจนักวิจัย และการติดตามประเมินผล และระบบและกลไกการจัดการความรู้จากงานวิจัย ฯ ซึ่ง ประกอบด้วยระบบและกลไกการเผยแพร่งานวิจัย การสังเคราะห์ความรู้จากงานวิจัย การเผยแพร่ ประชาสัมพันธ์ การนำผลงานวิจัยไปใช้ประโยชน์ เป็นต้น นอกจากนี้จะมีจรรยาบรรณของนักวิจัย ซึ่งเป็นสิ่งสำคัญ สำนักวิชานิติศาสตร์หวังว่าเอกสารนี้จะเป็นประโยชน์ต่อคณาจารย์และเจ้าหน้าที่ที่ต้องการเรียนรู้ เกี่ยวกับการบริหารงานวิจัยและงานสร้างสรรค์

สำนักวิชานิติศาสตร์ มหาวิทยาลัยราชภัฏเชียงราย

## ส่วนที่ 1 ส่วนนำ

หลักการและเหตุผล สำนักวิชานิติศาสตร์ มหาวิทยาลัยราชภัฏเชียงรายมีพันธกิจด้านการวิจัย ได้แก่ ผลงานวิชาการ และงานสร้างสรรค์พัฒนาการศึกษา พัฒนาองค์กรและการพัฒนาท้องถิ่น และต้องมีพันธกิจการวิจัยเป็นส่วนหนึ่งของสถาบัน ดังนั้นจึงต้องมีระบบและ กลไกควบคุมให้สามารถดำเนินการในพันธกิจด้านนี้อย่างมีประสิทธิภาพและคุณภาพ เพื่อให้ได้ผลงานวิจัยและ งานสร้างสรรค์ที่เกิดประโยชน์ การวิจัยจะประสบความสำเร็จและเกิดประโยชน์จำเป็นต้องมีส่วนประกอบที่สำคัญ 3 ประการ คือ

1. มีแผนการวิจัยมีระบบและกลไกตลอดจนมีการสนับสนุนทรัพยากรให้สามารถ ดำเนินการได้ตามแผน

2. คณาจารย์มีส่วนร่วมในการวิจัยอย่างเข้มแข็ง โดยบูรณาการงานวิจัยกับการจัดการ เรียนการสอน และพันธกิจด้านอื่นๆ ของสถาบัน

3. ผลงานวิจัยมีคุณภาพมีประโยชน์สอดคล้องกับยุทธศาสตร์ของชาติ และมีการเผยแพร่

การจัดทำคู่มือเล่มนี้ได้จัดทำภายใต้กรอบของ

1. กรอบแผนอุดมศึกษาระยะยาว 15 ปี ฉบับที่ 2 (พ.ศ.2551 - 2565) สำนักงานคณะกรรมการ อุดมศึกษา

2. นโยบายและยุทธศาสตร์การวิจัยของชาติ สำนักงานคณะกรรมการวิจัยแห่งชาติ

3. นโยบายและยุทธศาสตร์การวิจัยของมหาวิทยาลัยราชภัฏเชียงราย

4. แนวทางปฏิบัติจรรยาบรรณนักวิจัย

## ส่วนที่ 2 ระบบบริหารงานวิจัยและงานสร้างสรรค์

สำนักวิชาฯ มีระบบและกลไกการพัฒนางานวิจัยหรืองานสร้างสรรค์โดยมีคณบดีและรองคณบดีฝ่ายงานวิจัยและบริการวิชาการเป็นผู้ประสานควบคุมกำกับดูแล การติดตามประเมินผลให้เป็นไปตาม นโยบายและสอดคล้องกับยุทธศาสตร์วิจัยของมหาวิทยาลัยราชภัฏเชียงใหม่และกรรมการกองทุนวิจัยของมหาวิทยาลัย ระบบบริหารงานวิจัยและงานสร้างสรรค์ประกอบด้วย ระบบและกลไกการพัฒนางานวิจัยหรืองานสร้างสรรค์ได้แก่

1. ระบบและกลไกการบริหารงานวิจัย
2. การพัฒนาศักยภาพด้านการวิจัยหรืองานสร้างสรรค์
3. การสนับสนุนพันธกิจด้านการวิจัยหรืองานสร้างสรรค์ตามอัตลักษณ์ของคณะ
4. ระบบสร้างขวัญและกำลังใจ
5. การติดตามการประเมินผล
6. การบูรณาการงานวิจัยกับการเรียนการสอน
7. การนำผลการประเมินไปปรับปรุงการสนับสนุนพันธกิจการวิจัยฯ

ระบบและกลไกการจัดการความรู้จากงานวิจัยหรืองานสร้างสรรค์ได้แก่

1. ระบบและกลไกสนับสนุนการเผยแพร่งานวิจัยหรืองานสร้างสรรค์
2. ระบบและกลไกรวบรวมคัดสรร วิเคราะห์และสังเคราะห์ความรู้จากงานวิจัยหรืองาน สร้างสรรค์
3. เผยแพร่ประชาสัมพันธ์และเผยแพร่องค์ความรู้จากงานวิจัย
4. การนำผลการวิจัยไปใช้ให้เกิดประโยชน์

## ระบบและกลไกการพัฒนางานวิจัยและงานสร้างสรรค์

ระบบและกลไกการบริหารงานวิจัย สำนักวิชานิติศาสตร์ มีระบบบริหารงานวิจัย และงานสร้างสรรค์เพื่อให้บรรลุเป้าหมายตามภารกิจ และแผนยุทธศาสตร์ของสำนักวิชานิติศาสตร์ และสอดคล้องกับยุทธศาสตร์การวิจัยแห่งชาติ โดยมีการ จัดระบบเพื่อส่งเสริมความร่วมมือระหว่างนักวิจัย กับองค์กรภายในและภายนอกทั้งภาครัฐ เอกชนและ ภาคอุตสาหกรรม โดยมีขั้นตอนดังต่อไปนี้

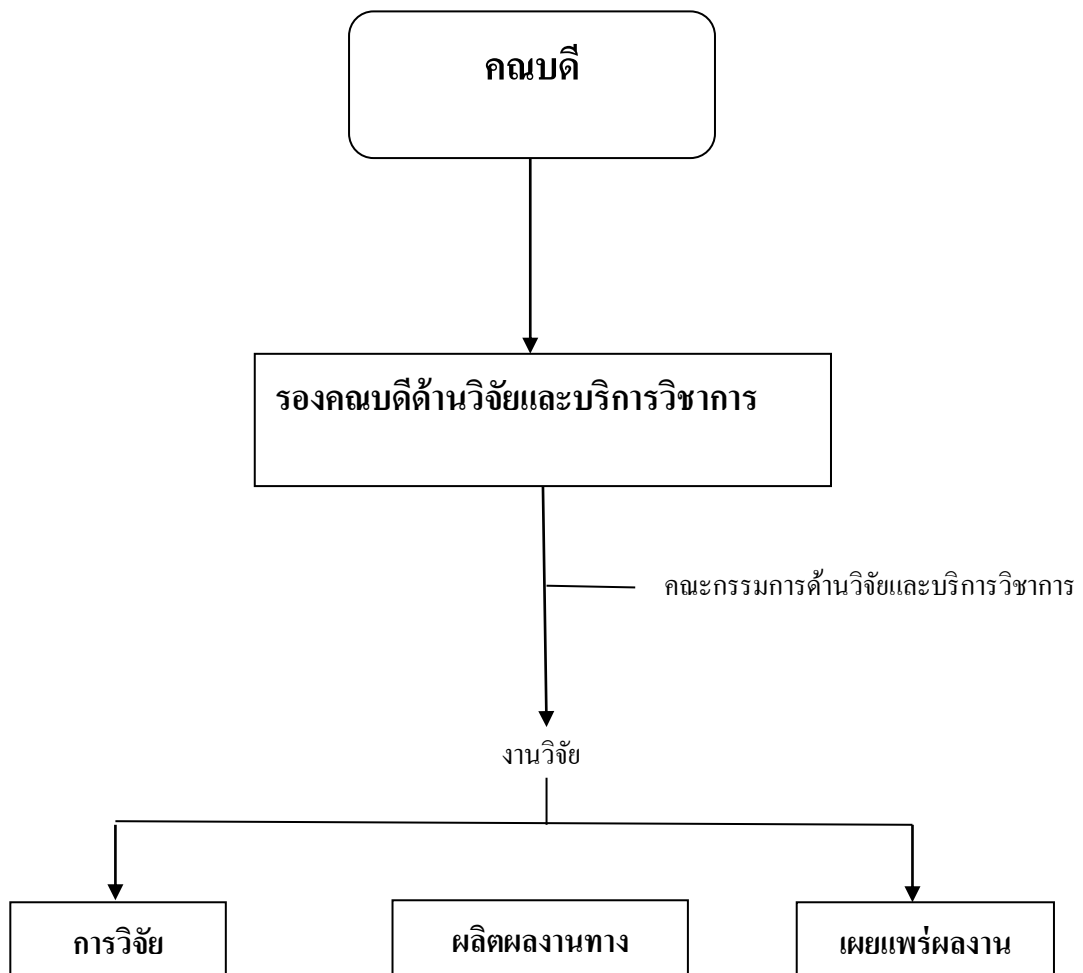
โครงสร้างการบริหารงานวิจัยและงานสร้างสรรค์ โครงสร้างฝ่ายวิจัยของสำนักวิชา นิติศาสตร์ โดยมีคณบดีเป็นผู้บริหาร และมีกรรมการงานวิจัย และบริการวิชาการ โดยมีรองคณบดีฝ่ายการ วิจัย ฯ เป็นประธาน และมีการดำเนินงาน ดังได้อะแกรม ดังนี้ คณะกรรมการด้านวิจัย และบริการวิชาการ รองคณบดีด้านวิจัยและบริการวิชาการ งานวิจัย คณบดี การวิจัย ผลิตภัณฑ์ผลงานทางวิชาการ เผยแพร่ผลงาน

## ระบบกลไกการพัฒนางานวิจัยและงานสร้างสรรค์

### 1. ระบบและกลไกการบริหารงานวิจัย

สำนักวิชาบริหารงานวิจัยและงานสร้างสรรค์เพื่อให้บรรลุเป้าหมายตามภารกิจ และสอดคล้องกับยุทธศาสตร์การวิจัยแห่งชาติ

#### โครงสร้างการบริหารงานวิจัยและงานวิจัยสร้างสรรค์



## ระบบและกลไกการคุ้มครองทรัพย์สินทางปัญญา

ทรัพย์สินทางปัญญา คือ ผลงานอันเกิดจากการประดิษฐ์ คิดค้น หรือสร้างสรรค์ของมนุษย์อาจเป็น สิ่งที่จับต้องไม่ได้ เช่น โปรแกรมคอมพิวเตอร์ กรรมวิธี หรืออาจปรากฏในรูปแบบที่จับต้องได้ เช่น การประดิษฐ์ สินค้า หรือสื่อรูปแบบอื่นที่จับต้องได้ นอกจากนี้ ทรัพย์สินทางปัญญายังอาจรวมถึงความรู้ การค้นพบ หรือการสร้างสรรค์อีกด้วย โดยทรัพย์สินทางปัญญาของสำนักวิชานิติศาสตร์ มหาวิทยาลัยราชภัฏ เชียงรายจะอยู่ในรูปของงานอันมีลิขสิทธิ์ ได้แก่ บทความ งานวิจัย ตำรา เอกสารประกอบการสอน เป็นต้น

งานอันมีลิขสิทธิ์ ได้แก่ งานสร้างสรรค์ประเภทวรรณกรรม นาฏกรรม ศิลปกรรม ดนตรีกรรม โสตทัศนวัสดุ ภาพยนตร์ สิ่งบันทึกเสียง งานแพร่เสียงแพร่ภาพ หรืองานอื่นใดในแผนกวรรณคดี แผนกวิทยาศาสตร์ หรือแผนกศิลปะ ของผู้สร้างสรรค์ไม่ว่างานดังกล่าวจะแสดงออกโดยวิธีหรือรูปแบบอย่างไร เจ้าของลิขสิทธิ์จะมีสิทธิแต่เพียงผู้เดียว หากผู้อื่นต้องการใช้สิทธิดังกล่าวจะต้องขออนุญาตจากเจ้าของลิขสิทธิ์ก่อนเสมอ

### ลักษณะการใช้งานลิขสิทธิ์ในการเรียนการสอน

กฎหมายกำหนดข้อยกเว้นการละเมิดลิขสิทธิ์เพื่อประโยชน์ในการเรียนการสอนได้ตามสมควร เช่น การทำซ้ำ ดัดแปลงบางส่วนของงาน หรือตัดทอน หรือทำบทสรุปโดยผู้สอน หรือสถาบันศึกษา เพื่อประโยชน์ในการเรียนการสอน หรือนำงานนั้นมาใช้เป็นส่วนหนึ่งในการถามและตอบในการสอบ การใช้งานลิขสิทธิ์ในการเรียนการสอนมีข้อยกเว้นการละเมิดลิขสิทธิ์เฉพาะผู้สอนและผู้เรียนตาม มาตรา 32 และ มาตรา 33 ไม่รวมถึงข้อยกเว้นการละเมิดลิขสิทธิ์ที่กฎหมายอนุญาตให้บรรณารักษ์ห้องสมุด กระทำการแก่ งานอันมีลิขสิทธิ์โดยไม่ถือว่าเป็นการละเมิดลิขสิทธิ์ตามมาตรา 34

### ข้อยกเว้นการละเมิดลิขสิทธิ์

พระราชบัญญัติลิขสิทธิ์ พ.ศ. 2537 มาตรา 32 มาตรา 33 และมาตรา 34 กำหนดข้อยกเว้นการละเมิดลิขสิทธิ์ไว้หลายประการ เช่น

1. การวิจัยหรือศึกษางาน อันมิใช่การกระทำเพื่อหากำไร เช่น ผู้เรียนนำบทความมาทำสำเนาเพื่อทำแบบฝึกหัดในการศึกษา
2. การทำซ้ำ ดัดแปลง นำออกแสดง หรือทำให้ปรากฏโดยผู้สอน เพื่อประโยชน์ในการสอนของตน อันมิใช่การกระทำเพื่อหากำไร เช่น ผู้สอนทำสำเนาขยายภาพแผนภูมิและนำออกแสดงเพื่อประกอบการสอนหน้าชั้นเรียน

3. การทำซ้ำ คัดแปลงบางส่วนของงาน หรือตัดทอน หรือทำบทสรุปโดยผู้สอน หรือสถาบันศึกษา เพื่อแจกจ่ายหรือจำหน่ายแก่ผู้เรียนในชั้นเรียนหรือในสถาบันศึกษา โดยไม่ใช้การกระทำเพื่อหากำไร เช่น ผู้สอนจัดทำสรุปสาระสำคัญของบทเรียนที่ผ่านมา และแจกจ่ายแก่นักศึกษาจำนวนจำกัดเพื่อใช้อ่านเตรียมการสอบ

4. การนางานลิขสิทธิ์มาใช้เป็นส่วนหนึ่งในการถามและตอบในการสอบ เช่น ผู้สอนยกบทกวีนิพนธ์หนึ่งบทมาเป็นข้อสอบเพื่อให้นักศึกษาวิจารณ์ หรือนักศึกษาทำข้อสอบโดยอ้างข้อความจากตารางที่ได้ศึกษามาเป็นคำตอบ

5. การกล่าว คัดลอก เลียน หรืออ้างอิงงานบางตอนจากงานลิขสิทธิ์ โดยมีการรับรู้ถึงความเป็นเจ้าของลิขสิทธิ์หรือกล่าวถึงที่มาของงานลิขสิทธิ์ เช่น นักศึกษาจัดทำวิทยานิพนธ์โดยคัดลอกข้อความจากงานวิจัยของบุคคลอื่น โดยมีการอ้างที่มาในเชิงบรรณานุกรมและ/หรือบรรณานุกรม

เกณฑ์การใช้ลิขสิทธิ์ที่เป็นธรรมในการเรียนการสอน ต้องคำนึงถึงวัตถุประสงค์ในการใช้งาน ดังนี้

- 1) คำนึงถึงวัตถุประสงค์และความเหมาะสมในการใช้งานลิขสิทธิ์
- 2) คำนึงถึงลักษณะของงานลิขสิทธิ์
- 3) คำนึงถึงปริมาณการใช้งานและสัดส่วนของงาน โดยอาจพิจารณาจากเกณฑ์ที่กำหนด
- 4) คำนึงถึงผลกระทบต่อตลาดหรือมูลค่าของงานลิขสิทธิ์

### ปริมาณการใช้งานลิขสิทธิ์

1. ภาพยนตร์และโสตทัศนวัสดุ เช่น วิทยุทัศน์ ดีวีดี เลเซอร์ดิสก์ และซีดีรอมสารานุกรม เป็นต้น 1.1 การนําออกฉาย ผู้สอนนําออกให้ผู้เรียนในชั้นเรียนชมได้ไม่จำกัดความยาว และจำนวนครั้ง ภายใต้งบเงื่อนไข ดังนี้ ก. ตำแหน่งที่นั่งนําออกฉายต้องเป็นตำแหน่งที่มีลิขสิทธิ์ถูกต้อง ข. เป็นการนําออกฉายในชั้นเรียน โดยไม่แสวงหากำไร และ ค. เป็นการนําออกฉายเพื่อประโยชน์ในการเรียนการสอนโดยตรง 1.2 การทำสำเนา

ก. ผู้สอนทำสำเนาทั้งเรื่องที่จะต้องใช้เพื่อประโยชน์ในการสอน ณ ขณะนั้น ได้ หากได้พยายามใช้วิธีการและมีระยะเวลาอันสมควรแล้ว แต่ไม่สามารถจัดซื้อจัดหาสำเนาภาพยนตร์หรือโสตทัศนวัสดุที่มีลิขสิทธิ์ถูกต้องตามกฎหมายได้

ข. ผู้เรียนทำสำเนาภาพยนตร์หรือโสตทัศนวัสดุเพื่อใช้ในการศึกษา ได้ไม่เกินร้อยละ 10 หรือ 3 นาที ของแต่ละผลงาน (แล้วแต่ว่าจำนวนใดน้อยกว่ากัน) ทั้งนี้ภาพยนตร์หรือโสตทัศนวัสดุที่ใช้ในการจัดทำสำเนานั้นต้องมีลิขสิทธิ์ถูกต้องตามกฎหมาย



2. งานแพร่เสียงแพร่ภาพ เช่น รายการวิทยุ/โทรทัศน์ เป็นต้น ผู้สอนทำสำเนาและฉายงานแพร่เสียงแพร่ภาพหรือเทปบันทึกภาพงานเพื่อการเรียนการสอนได้ โดยสถาบันศึกษาใช้เทปบันทึกภาพงานดังกล่าวได้ในระยะเวลา 1 ปีการศึกษาหรือสามภาคเรียน

### 3. คนตรีกรรม 3.1 การทำสำเนา

ก. ผู้สอนทำสำเนาในกรณีเร่งด่วนเนื่องจากไม่สามารถซื้อสำเนางานที่มีลิขสิทธิ์มาใช้ได้ทันการแสดงที่จะมีขึ้น ทั้งนี้จะต้องจัดซื้อสำเนางานที่มีลิขสิทธิ์มาใช้ทันทีที่ทำได้

ข. ผู้สอนทำสำเนาหนึ่งชุดหรือหลายชุดจากตอนใดตอนหนึ่งของงาน (excerpts of works) เพื่อการศึกษา ไม่ใช่เพื่อนำออกแสดง ทั้งนี้ ต้องไม่เกินร้อยละ 10 ของแต่ละงานและไม่เกิน 1 สำเนา ต่อผู้เรียน 1 คน

ค. ผู้สอนทำสำเนาสิ่งบันทึกเสียงงานเพลง เช่น แอบบันทึกเสียง หรือซีดี จำนวน 1 ชุด โดยสำเนาจากสิ่งบันทึกเสียงที่มีลิขสิทธิ์ถูกต้องตามกฎหมาย ซึ่งผู้สอนหรือสถาบันศึกษานั้นเป็นเจ้าของกรรมสิทธิ์งานสิ่งบันทึกเสียงดังกล่าว เพื่อจัดทำเป็นแบบฝึกหัดสำหรับการร้อง การฟังหรือเพื่อใช้ในการเรียนการสอน

3.2 การดัดแปลง ดัดแปลงสำเนางานเพื่อประโยชน์ในการเรียนการสอนได้ แต่จะดัดแปลงคุณลักษณะสำคัญของงาน รวมถึงเนื้อร้องไม่ได้

3.3 การบันทึกงาน บันทึกการแสดงของผู้เรียน ซึ่งใช้คนตรีกรรมจำนวน 1 ชุดได้ เพื่อการฝึกซ้อมหรือการประเมินผล โดยผู้สอนหรือสถาบันศึกษาเก็บรักษาส่งบันทึกการแสดงนั้นไว้ได้

### 4. รูปภาพและภาพถ่าย

4.1 ใช้ได้อย่างน้อย 1 ภาพแต่ไม่เกิน 5 ภาพ ต่อผู้สร้างสรรค์ 1 ราย หรือ ร้อยละ 10 ของจำนวนภาพของผู้สร้างสรรค์ 1 ราย (แล้วแต่ว่าจำนวนใดน้อยกว่ากัน)

4.2 ผู้สอนและผู้เรียนดาวน์โหลดภาพจากอินเทอร์เน็ต เพื่อใช้ในการศึกษาได้ในปริมาณเท่ากับ (4.1) แต่จะอัปโหลดงานนั้นกลับขึ้นบนอินเทอร์เน็ตไม่ได้ หากไม่ได้รับอนุญาตจากเจ้าของลิขสิทธิ์

### 5. วรรณกรรม/สิ่งพิมพ์

5.1 การทำสำเนา 1 ชุด สำหรับผู้สอนเพื่อใช้ในการสอน หรือ เตรียมการสอนหรือเพื่อใช้ในการวิจัย

ก. 1 บท (chapter) จากหนังสือ 1 เล่ม

ข. บทความ (article) 1 บท จากนิตยสาร/วารสาร หรือหนังสือพิมพ์

ค. เรื่องสั้น (short story) หรือเรียงความขนาดสั้น (short essay) 1 เรื่อง บทกวีขนาดสั้น (short poem)

1 บท ไม่ว่าจะนำมาจากงานรวบรวมหรือไม่ก็ตาม

ง. แผนภูมิ (chart) กราฟ (graph) แผนผัง (diagram) ภาพวาด (painting) ภาพลายเส้น (drawing) การ์ตูน (cartoon) รูปภาพ (picture) หรือภาพประกอบหนังสือ (illustration) จากหนังสือ นิตยสาร/วารสาร หรือหนังสือพิมพ์ จำนวน 1 ภาพ

## 5.2 การทำสำเนาจำนวนมากเพื่อใช้ในห้องเรียน

ทำได้ไม่เกิน 1 ชุดต่อนักเรียน 1 คน โดยผู้สอน เพื่อใช้ในการสอนหรือการอภิปรายในห้องเรียน โดยสำเนาที่ทาจึ้นจะต้องไม่ยาวจนเกินไป และต้องมีภาระรับรู้ความเป็นเจ้าของลิขสิทธิ์ไว้ในสำเนาทุกฉบับด้วย ดังนี้

ก. ร้อยกรอง

(1) บทกวี (poem) ที่ไม่เกิน 250 คา และเมื่อพิมพ์แล้วไม่เกิน 2 หน้า [หน้าละ 2,000 ตัวอักษร (character) ตัวอักษรขนาด 16] หรือ

(2) บทกวีขนาดยาว ตัดตอนมาได้ไม่เกิน 250 คา

### ข. ร้อยแก้ว

(1) บทความ (article) 1 บท เรื่อง (story) 1 เรื่อง หรือเรียงความ (essay) 1 เรื่องหรือไม่เกิน 2,500 คา

(2) ตอนใดตอนหนึ่ง (excerpt) ของร้อยแก้วซึ่งไม่เกิน 1,000 คาหรือร้อยละ 10 ของงานนั้น (แล้วแต่ว่าจำนวนใดน้อยกว่ากัน) แต่ได้อย่างน้อย 500 คา

อย่างไรก็ดี จำนวนที่ระบุไว้นี้ ยืดหยุ่นได้ตามความเหมาะสม เช่น อาจมีความยาวเกินมาเพื่อให้ข้อความของบทกวีจบบทหรือร้อยแก้วจบย่อหน้า เป็นต้น

(3) แผนภูมิ (chart) กราฟ (graph) แผนผัง (diagram) ภาพวาด (painting) ภาพลายเส้น (drawing) การ์ตูน (cartoon) รูปภาพ (picture) หรือภาพประกอบหนังสือ (illustration) จากหนังสือนิตยสาร/วารสาร หรือหนังสือพิมพ์ จำนวน 1 ภาพ

(4) งานที่มีลักษณะเฉพาะ – งานที่อยู่ในรูปของร้อยกรองหรือร้อยแก้ว หรือผสมผสานกันซึ่งมักจะมีภาพประกอบ อาทิ หนังสือเด็ก ทาทั้งฉบับไม่ได้ แต่ใช้ได้ไม่เกิน 2,500 คา และทำสำเนาตอนใดตอนหนึ่ง (excerpt) ของงานได้ไม่เกิน 2 หน้าพิมพ์ของงานนั้น หรือไม่เกินร้อยละ 10 ของคาที่ปรากฏในงานนั้น

(5) งานของผู้สร้างสรรค์คนเดียวกัน ทำสำเนาบทกวี (poem) บทความ (article) เรื่อง (story) หรือเรียงความ (essay) ได้ไม่เกิน 1 เรื่อง หรือสามารถตัดตอนมาจากผลงานของผู้สร้างสรรค์คนเดียวกันได้ไม่เกิน 2 ตอน (two excerpts) หรือทำสำเนาผลงานได้ไม่เกิน 3 เรื่อง จากงานรวบรวมเล่มเดียวกัน หรือจากนิตยสาร/วารสารรวมเล่ม ในเวลา 1 ภาคการศึกษา

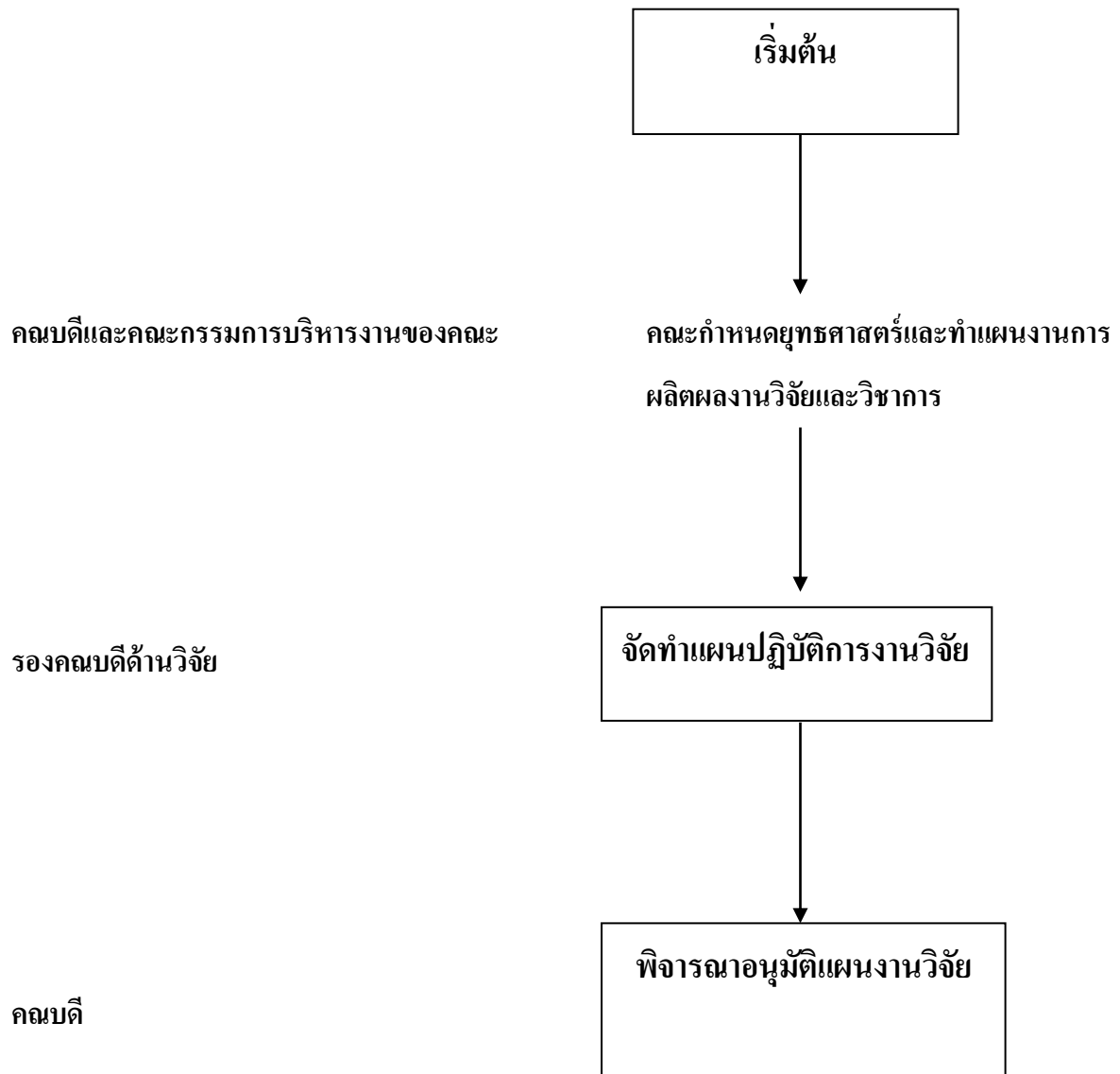
### การรับรู้ความเป็นเจ้าของลิขสิทธิ์

การนางานลิขสิทธิ์มาใช้ในการเรียนการสอนจะต้องแสดงความรับรู้ความเป็นเจ้าของลิขสิทธิ์ โดยต้องแจ้งให้ทราบชื่อเจ้าของลิขสิทธิ์ และ/หรือผู้สร้างสรรค์ ชื่อผลงาน (ถ้ามี) และ/หรือแหล่งที่มาด้วย (ถ้ามี)

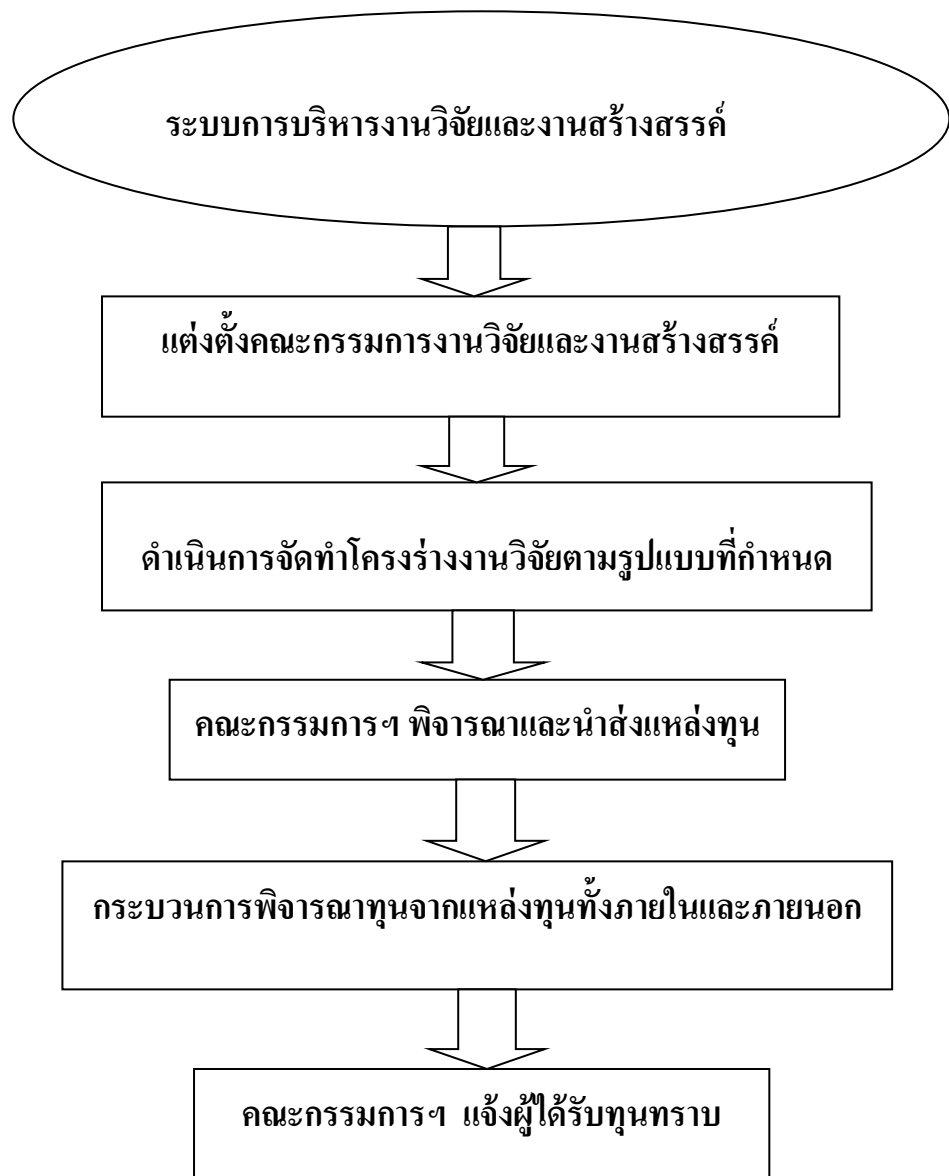
### การทำรายงาน ฉบับที่กรายการงานสร้างสรรค์ของบุคลากร

สำนักวิชานิติศาสตร์ได้จัดทำรายการข้อมูลงานสร้างสรรค์ของบุคลากรไว้ในเว็บไซต์

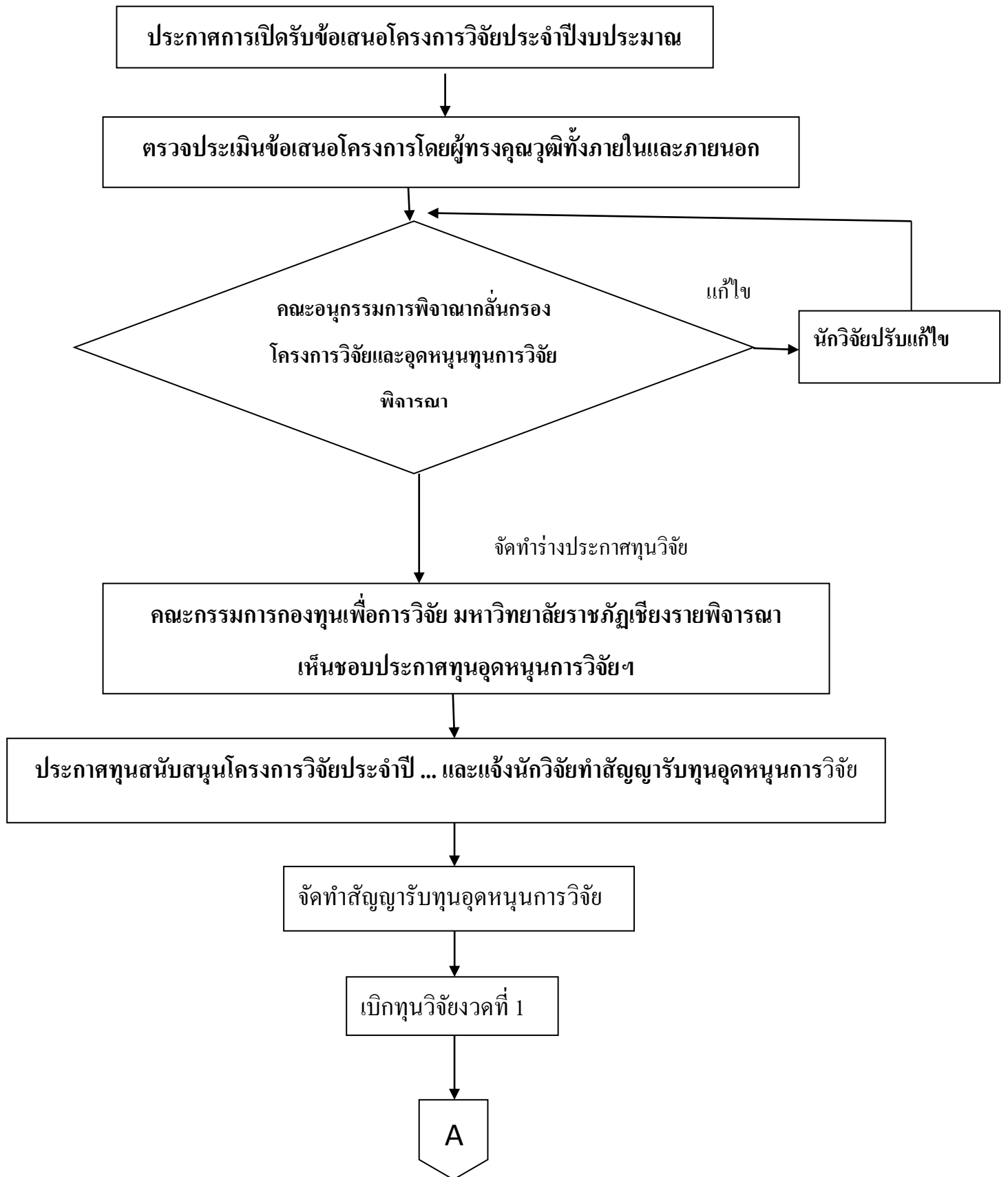
## ผังขั้นตอนการทำงาน

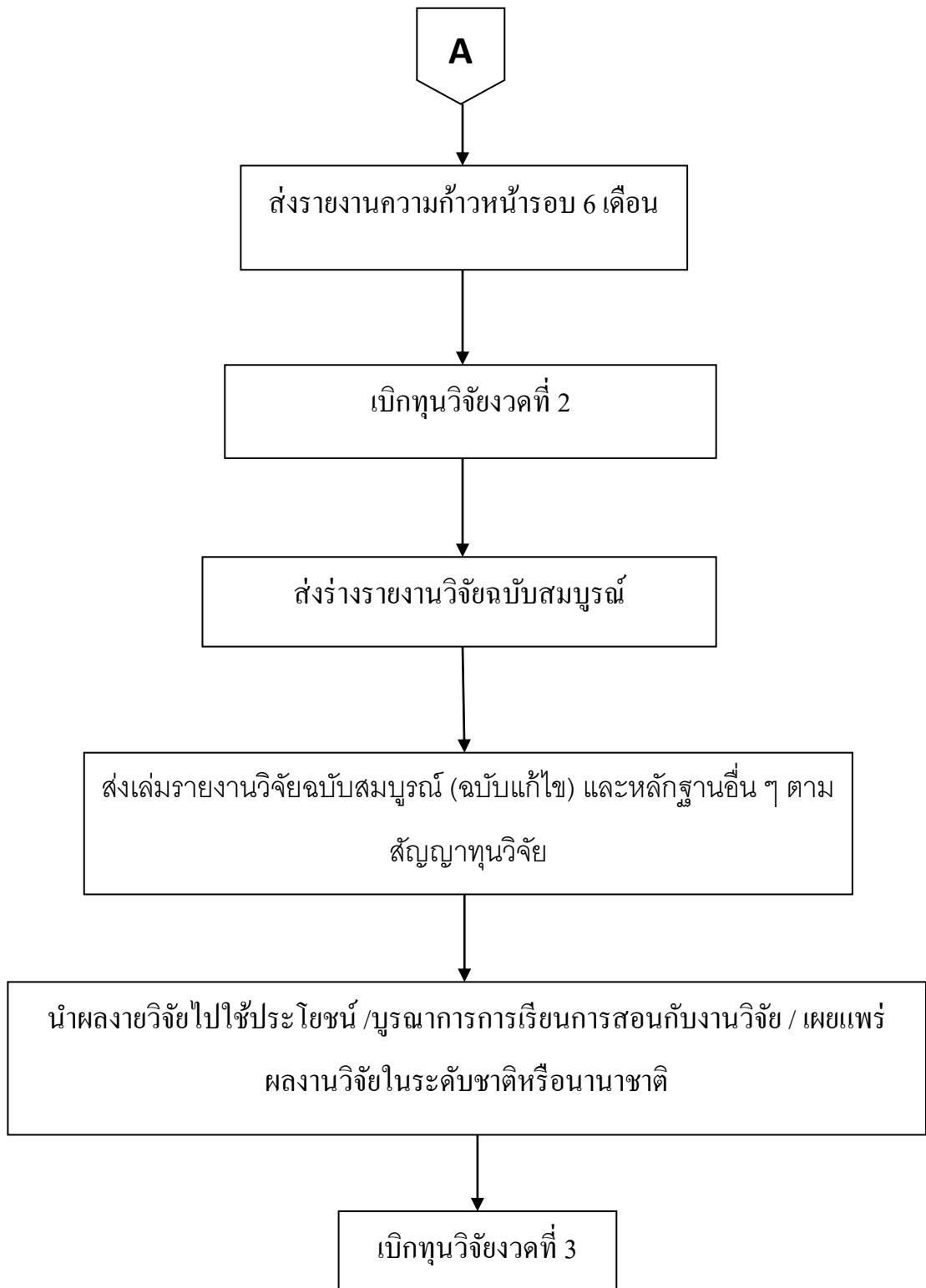


แผนภาพที่ 1 ขั้นตอนการทำงาน

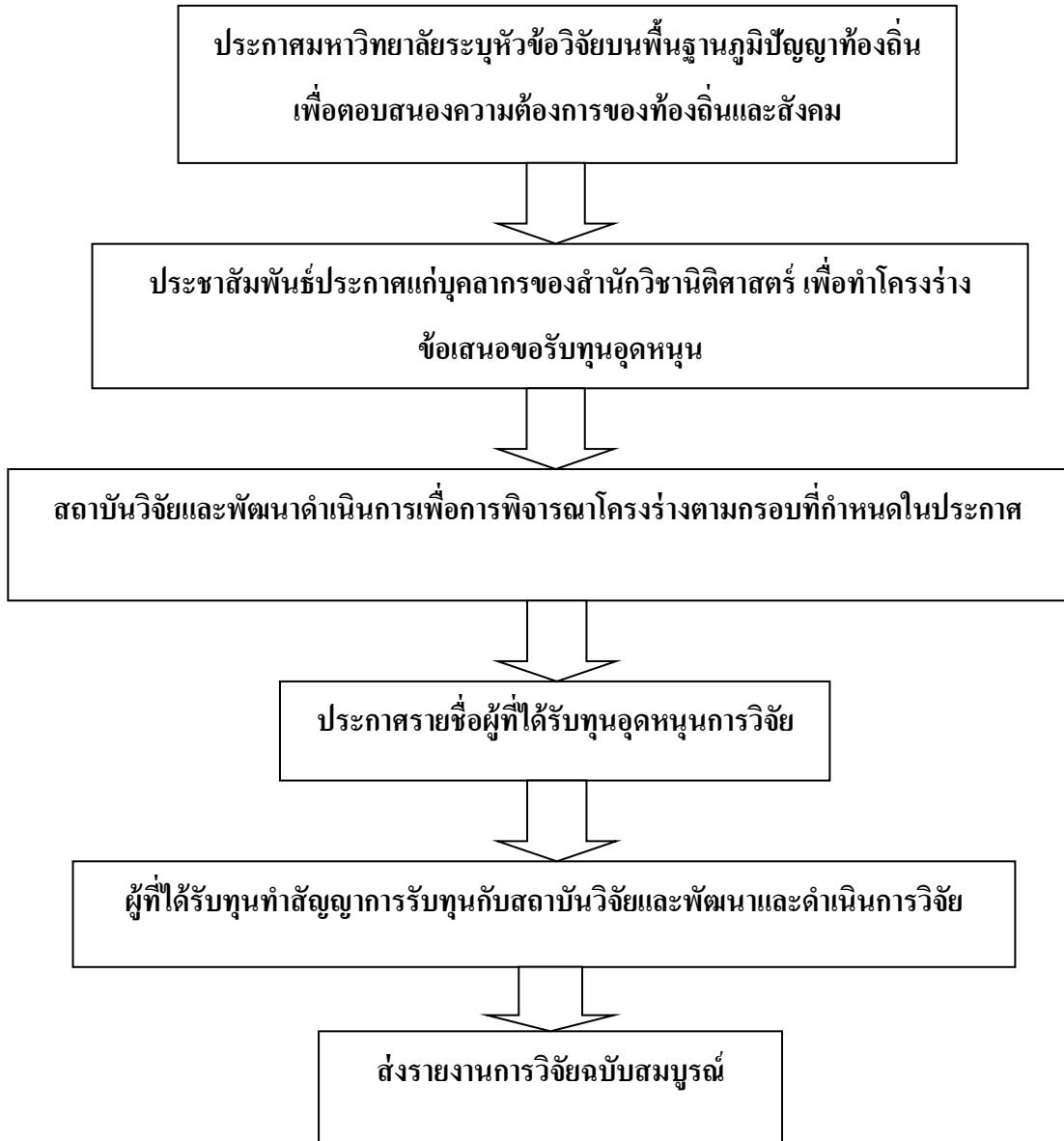


ขั้นตอนการดำเนินงานโครงการวิจัย ประจำปีงบประมาณ

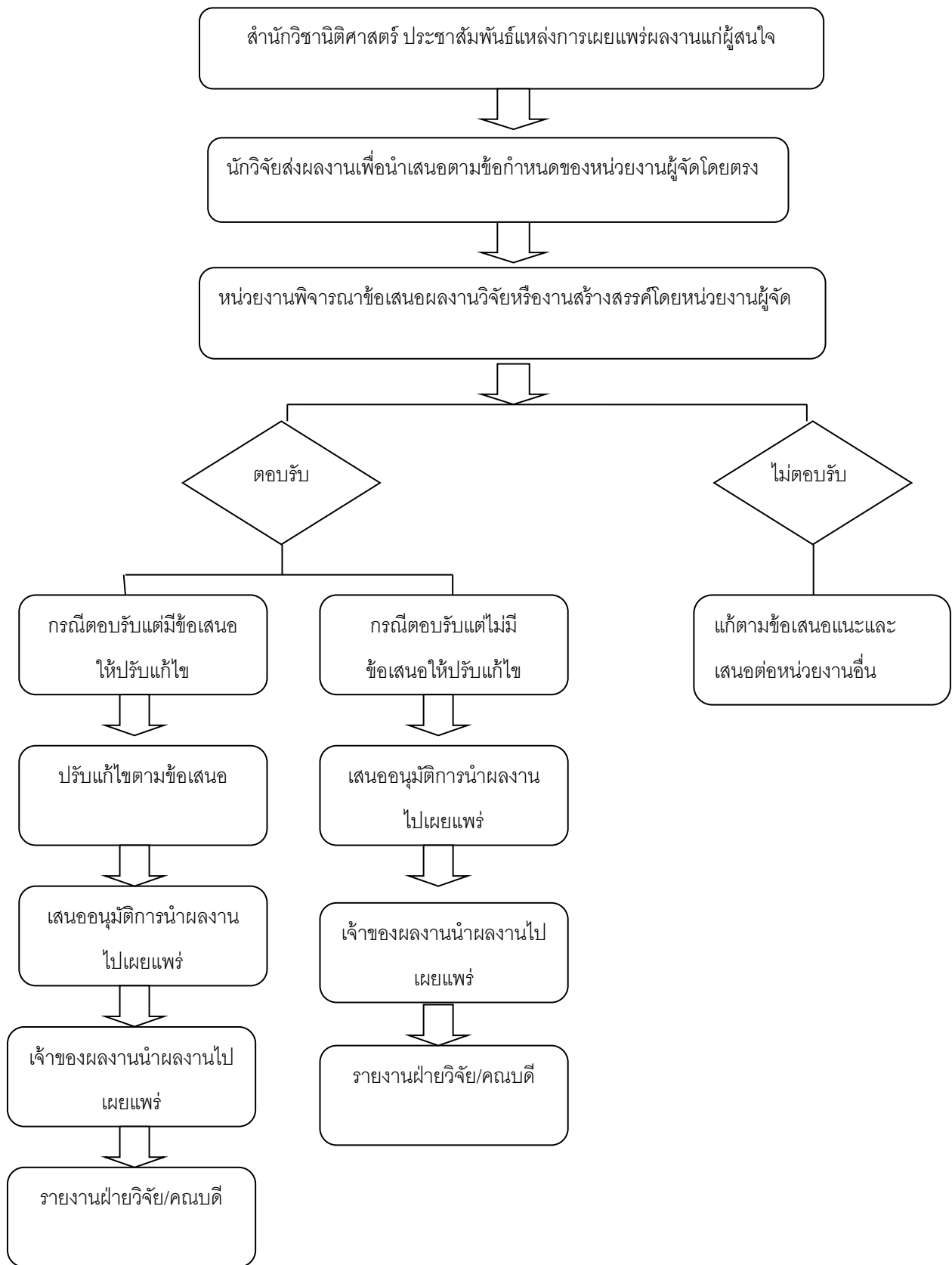




ระบบการสนับสนุนการผลิตงานวิจัยและงานสร้างสรรค์บนพื้นฐานภูมิปัญญาท้องถิ่นเพื่อ  
ตอบสนองความต้องการของท้องถิ่นดังนี้

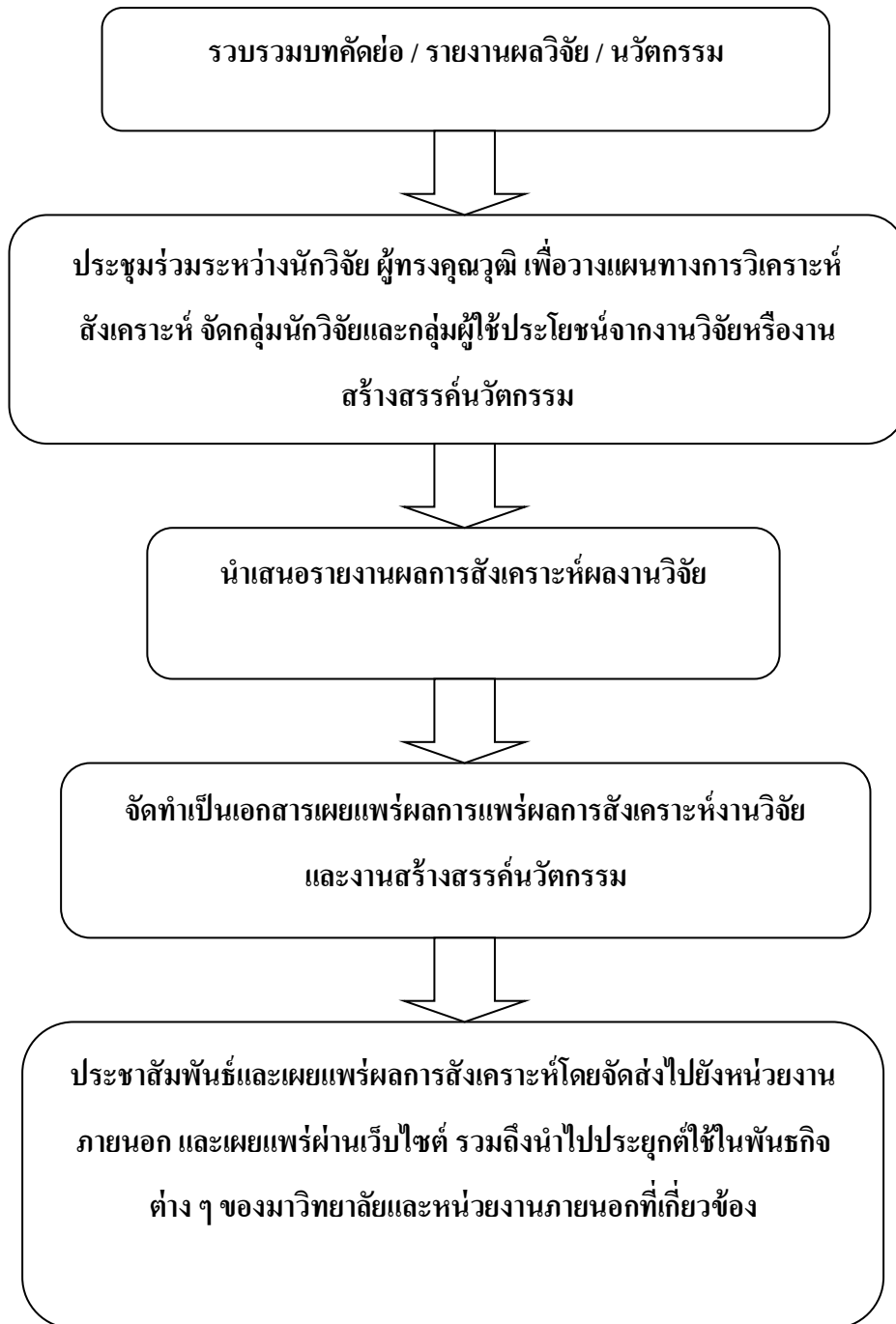


**แผนภูมิ : ระบบและกลไกการสนับสนุนการเผยแพร่งานวิจัยและงานสร้างสรรค์**





ระบบและกลไกกระบวนการรวบรวม วิเคราะห์ และสังเคราะห์ความรู้จากงานวิจัยและงานสร้างสรรค์



# ระบบและกลไกการคุ้มครองทรัพย์สินทางปัญญา

